

RANSÈYMAN ANPLIS

WÈBSAYT KI ITIL

ERIC Clearinghouse on Reading, English and Communication
<http://eric.ed.gov>

The Florida Center for Reading Research (FCRR)
www.fcrr.org

Just Read, Florida!
www.justreadflorida.com

National Association for the Education of Young Children
www.naeyc.org

**National Clearinghouse for English Language Acquisition and
Language Instruction Educational Programs**
www.ncela.gwu.edu

**Education World
The Partnership for Reading**
<http://www.educationworld.com>

Sèten nan wèbsayt-sa-yo gen resous nan lòt lang pase angle.

Kontakte lekòl pitit-ou pou ransèyman espesifik sou pwogrè pitit-ou nan fè lekti epi sou pwogram enstriksyon ki kapab ede-l amelyore abilite-li.

Pou kopi anplis piblikasyon-sa-a kontakte:

Bilingual/ESOL Department
754-321-2951

LANGAJ ORAL

KI SA LI YE?

Nan langaj oral gen abilte koute ak pale ki enkli abilte pou kominike ak konprann.

KI SA FANMI KA FÈ POU EDE?

- Pale ak pitit-ou epi ankouraje pitit-ou pale avèk ou.
- Lè pitit-ou ap pale avè-ou montre-li wap koute-l reyèlman.
- Rakonte istwa pou pitit-ou epi mande-li rakonte menm istwa-yo avèk mo pa-li.
- Ankouraje pitit-ou pou li rakonte-ou eksperyans lajounen-ni.
- Ajoute sou pawòl pitit ou. Ba-li ransèyman ak detay espesifik.
- Ankouraje pitit-ou kominike epi frekante lòt timoun.
- Jwe jwèt mo ak pitit-ou enkli sinonim (mo ki sanble) ak antonim (mo ki kontrè). Konsa ou ka mande pitit-ou di ou yon mo ki kontrè «cho» oswa yon lòt mo pou «cho».
- Poze pitit-ou keksyon espesifik avèk «ki moun», «ki sa», «ki lè», «ki kote», «ki jan», epi «poukisa» diran konvèsasyon toulejou.
- Anseye pitit-ou sekans nan sa ki rive. Pale sou sa ki rive an prenmye, an dezyèm ak an twazyèm.

EVÈY FONNEMIK

KI SA LI YE?

Evèy fonnemik se abilte pou tande, rekonnèt epi travay avèk son endividyèl ki nan mo pale. Nou byen konprann se son nou tande ki fè mo-yo. Lè elèv ELL konprann yo kapab idantifye son nan lang yo pale lap pi fasil pou yo transfere konnesans-sa-a nan angle. Sepandan gen son ki pap menm nan dezyèm lang-lan.

KI SA FANMI KA FÈ POU EDE?

- Anseye pitit-ou pou li sèvi ak konnesans pase epi sa li deja aprann pou jwenn sans nan sa li fè lekti.
- Diskite tit yon liv alavans pou ede pitit-ou antisipe sa istwa-a pral ye.
- Mande pitit-ou repete mo ak aksyon ki demontre nan istwa-a.
- Mande pitit-ou pou li fè prediksyon sou jan istwa ap fini oswa pwopoze yon lòt fen.



- Ankouraje pitit-ou poze keksyon sou lekti lap fè.
- Poze keksyon-sa-yo pou asire-ou pitit-ou te konprann istwa-a: ki moun, ki sa, ki lè, ki kote, ki jan epi poukisa?
- Mande pitit-ou rezime avèk mo pa-li lekti ki te fèt.
- Ankouraje pitit-ou fè pòtre nan lide-li oswa imajinen lekti kap fèt-la.
- Montre pitit-ou ki jan pou li jwenn endis nan pòtre oswa nan mo pou li mete sans nan lekti lap fè.
- Ankouraje pitit-ou fè lekti yon varyete liv ak materyèl kit fiksyon kit nonfiksyon.

KONPREYANSYON

KI SA LI YEP?

Konpreyansyon se pi gran etap nan aprann fè lekti. Konpreyansyon se jwenn sans epi konprann materyèl wap li-a. Evèy fonnemik, fonnik, konpetans ak vokabilè yo tout nesèsè pou byen konprann lekti ou fè.

KI SA FANMI KA FÈ POU EDE?

- Pale ak pitit-ou pi souvan posib pou li kapab tande son langaj.
- Fè lekti istwa pou pitit-ou.
- Chante chanson pou pitit-ou epitou avèk li, chanson alfabèt pami lezòt.
- Fè lekti oswa resite powèm ak pwezi bebe pou pitit-ou.
- Fè lekti liv ki gen mo ki rime (sitou liv pou timoun piti).
- Jwe divès kalite son ak jwèt rime ak pitit-ou.
- Mande pitit-ou di yon mo ki rime ak yon mo ou pwononse. Tankou si ou di «chat» ankouraje pitit-ou di «rat», «pat», «nat» oswa «dat».
- Montre pitit-ou yon pòtre epi di non pòtre-a. Apre mande pitit-ou di son ki nan mo-a. Tankou si ou montre-li pòtre yon taptap mande-li di son ki nan mo-a:/a/a/. Fè menm bagay avèk pòtre yon pantalon oswa yon lòt bagay li kapab idantifye.
- Fè yon fraz epi bat men yon fwa pou chak mo. Konte pou konbyen mo ou bat men.
- Di yon mo epi bat men pou chak silab. Konte pou konbyen silab ou bat men.
- Di «yon bagay nan chanm-sa-a kòmanse avèk / che/ ki sa li ye?» Fè menm bagay avèk prenmye son oswa dènye son lòt mo.

FONNIK

KI SA LI YE?

Yo rele «fonnik» relasyon ant lèt ak son korespondan. Avèk elèv ELL li enpòtan pou nou pran nòt lèt ka gen son diferan nan lang diferan. Nan kreyòl ayisyen se vwayèl sèlman ki gen son. Yon timoun kap aprann fè lekti epi ekri an kreyòl dwe etidye son konsòn ak nouvo son vwayèl lè lap aprann fè lekti epi ekri an angle.

KI SA FANMI KA FÈ POU EDE?

- Esplike pitit-ou mo li pa konnen.
- Fè relasyon mo ak mo epi konsèp pitit-ou konnen deja.
- Ensiste sou mo nouvo nan vokabilè, sèvi ak yo souvan epi pwente-yo pou li nan tèks ekri.
- Bay pitit-ou eksperyans ak divès kalite kominikasyon oral epi ekri tankou televizyon, reklam nan journal, liv, mizik ak konpitè.



- Lè wap fè lekti chwazi yon mo epi chèche mo ki gen menm sans (sinonim) ak mo ki gen sans kontrè (antonim).
- Sèvi ak yon diksyonnè ak pòtre pou pitit-ou.
- Ede pitit-ou sèvi ak endis nan yon kontèks pou detèminen sans yon mo. Konsa ou ka mande pitit-ou gade pòtre oswa lòt fraz pou detèminen sans yon nouvo mo.



DEVLOPMAN VOKABILÈ

KI SA LI YE?

Vokabilè se konnen sa mo vle di pou konprann kominikasyon oral epi ekri. Elèv ki fèb nan angle ka sèvi ak konnesans-yo nan vokabilè prenmye lang-yo pou yo devlope vokabilè-yo nan lang angle.

KI SA FANMI KA FÈ POU EDE?

- Fè lekti siy, resèt manje, liv epi magazin ak gwo vwa pou anseye pitit-ou wòl mo enprime.
- Ede pitit-ou aprann lèt nan alfabèt-la.
- Make sou ti kat chak lèt alfabèt-la separe. Sèvi ak ti kat-yo pou ede pitit-ou rekonnèt lèt-yo epi sonje-yo.
- Montre-li lèt alfabèt-yo nan anviwonman-ni.
- Sèvi ak materyèl diferan tankou sab ak pat pou modle nan egzèsè rekonnèt epi ekri lèt.
- Montre pitit-ou relasyon ant lèt ki bay son (vwayèl) ak lòt lèt-yo (konsòn) lap aprann sou etikèt, bwat sereyal, magazin, siy epi logo nan anviwonman-ni.
- Timoun ki gen yon lòt lang pase angle kòm prenmye lang-yo ap bezwen aprann nouvo son vwayèl ak konsòn pou yo kapab ekri ann angle. Pale sa ak pwofesè pitit-ou.
- Lè wap fè lekti kouvèti yon liv ak gwo vwa mande pitit-ou pwente chak mo.
- Ede pitit-ou konprann nan lang angle lòd lèt-yo nan yon mo ekri reprezante lòd son nan mo pale. Fè lekti liv fasil ki gen mo avèk relasyon son lèt lap etidye.
- Ekri yon mo ak gwo lèt sou yon papye epi koupe lèt-yo pou separe-yo. Brase-yo epi mande pitit-ou renmèt-yo ansanm pou refè mo-a.
- Mande pwofesè pitit-ou ki jan ou kapab ede-li aprann son nan mo.
- Lè lap aprann angle chwazi yon lèt son tankou /d/. Mande pitit-ou mete divès bagay oswa pòtre ki kòmanse avèk son-sa tankou donnèt, dola, domino.

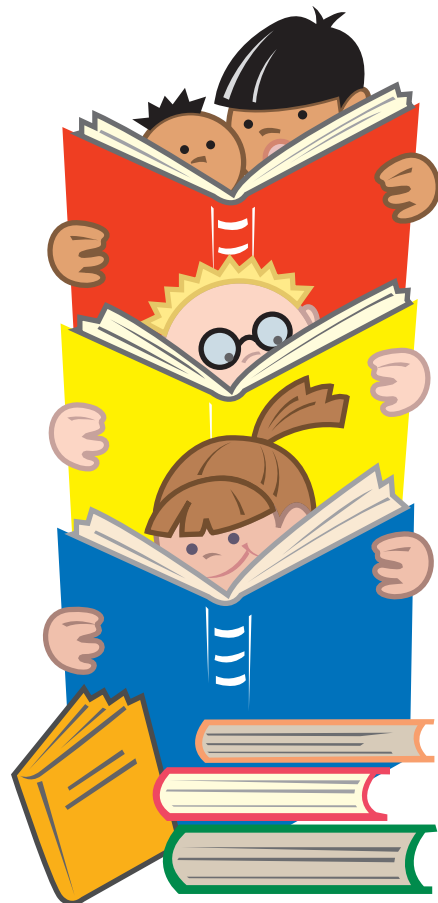
KONPETANS

KI SA LI YE?

Konpetans se abilte fè lekti rapid epi egzak. Konpetans ede lektè-yo konprann sans sa yo li. Lektè ki gen konpetans fè lekti avèk fasilite e ekspresyon apwopriye epi li pa bezwen pèdi tan nonmen son-yo.

KI SA FANMI KA FÈ POU EDE?

- Ak gwo vwa-ou fè lekti powèm, mo rime, istwa ak tèks ki gen evènman previzib ladann regilyèman. Fè lekti menm seleksyon-an plizyè fwa pandan pitit-ou ap koute.
- Tcheke liv nan bibliyotèk lekòl -la oswa nan bibliyotèk piblik nan nivo pitit-ou kapab fè lekti poukont-li lakay. Liv-yo kapab disponnib nan lang diferan. Mande pwofesè-a nivo lekti pitit-ou ka fè poukont-li epi rekòmande liv lèkti pou li.
- Ede pitit-ou kòmanse fè lekti kout epi avanse nan lekti pi long jouk li vin reyisi konpetan nan fè lekti.
 - Koute pitit-ou fè plizyè fwa lekti yon seleksyon li renmen pou fasilite rapidite ak presizyon.
 - Asosye pitit-ou avèk yon moun ki kapab fè avèk konpetans lekti yon seleksyon nan nivo lekti pitit-ou ka fè poukont-li. Envite pitit-ou fè menm lekti-a ak gwo vwa. Repete egzèsis-sa-a plizyè fwa.
 - Akonpaye pitit-ou nan lè yap rakonte istwa nan bibliyotèk -la epi nan patisipasyon fè lekti ansanm ak gwo vwa.
 - Ankouraje pitit-ou tcheke liv anrejistre sou tep nan bibliyotèk -la epi fè-li swiv nan tèks -la pandan lap koute tep-yo.
 - Mande pwofesè pitit-ou yon lis mo ki parèt souvan anpil epi ede pitit-ou aprann-yo.



ANN EDE TIMOUN KI GEN KONPETANS LIMITE NAN ANGLE ENGLISH LANGUAGE LEARNER (ELL) DEVLOPE ABILTE FÈ LEKTI:

REKÒMANDASYON POU FANMI

Konn fè lekti esansyèl pou reysisit lekòl. Devlopman abilte nesèsè pou fè lekti kòmanse anvan menm yon timoun rantre lekòl. Granmèsi langaj pale lakay, timoun aprann son epi kouman yo konbinen ansanm pou fè mo. Elèv ki gen konpetans limite nan angle kontre yon defi anplis. Li dwe aprann fè lekti nan yon dezyèm lang li pa ka fin konprann oswa pale.

Fanmi kapab patisipe nan aktivite pou ede pitit-yo amelyore abilte fè lekti. Rechèch idantifye senk sektè nan enstriksyon ki esansyèl pou reysisi fè lekti ann angle. Sektè-yo se: evèy fonnemik, fonnik, konpetans, vokabilè ak konpreyansyon. Langaj oral tabli fondasyon pou aprann kouman fè lekti epi li jwe yon wòl kle nan devlopman senk sektè-yo. Langaj oral enpòtan anpil nan devlopman abilte fè lekti pami elèv kap aprann yon dezyèm lang. Li vin pi fasil pou transfere epi akeri abilte nan yon dezyèm lang si abilte-sa-yo deja devlope nan yon premye lang.

Nan seksyon ki vin apre yo ka jwenn deskripsyon sektè enpòtan nan enstriksyon lekti ak rekòmandasyon espesifik sou sa fanmi ka fè pou ede. Fanmi-yo kapab aplike sijesyon-sa-yo nan lang yo prefere.



Vicky B. Saldala
Director
Bilingual/ESOL Department

**Se Title III, Act ki bay lajan pou piblikasyon-sa-a sikològ bileng-sa-yo kap travay
nan lekòl-yo ki devlope-li:**

Diane K. Wilen, Ph.D., Bilingual/ESOL Department
Barbara Diaz, Ed.D., Exceptional Student Learning Support
Karina G. Reiff, Ed.S., Exceptional Student Learning Support
Anna Osorio-Slebi, Ed.S., Exceptional Student Learning Support
Melissa Russo-Baker, Ed.S., Exceptional Student Learning Support

Revised: August 2017

Copyright © 2003, 2005 The School Board of Broward County, Florida



THE SCHOOL BOARD OF BROWARD COUNTY, FLORIDA

Abby M. Freedman, Chair

Nora Rupert, Vice Chair

Robin Bartleman

Heather P. Brinkworth

Patricia Good

Donna P. Korn

Laurie Rich Levinson

Ann Murray

Dr. Rosalind Osgood

Robert W. Runcie, Superintendent of Schools

Konsèy Lekòl Konte Broward, Florid, entèdi tout regleman oswa pwosedi ki lakòz diskriminasyon baze sou laj, koulè po, andikap, idantite seksyèl, espresyon seksyèl, enfòmasyon jenetik, eta sivil, nasyonnalite, ras, relijyon, sèks oswa oryantasyon seksyèl. School Board ofri Boy Scouts ak lòt gwoup jèn ki deziyen, aksè egal. Moun ki vle pote plent kont diskriminasyon ak/oswa arasman kapab rele Direktè Equal Educational Opportunities/ADA Compliance Department & Kowòdinatè Distrik-la pou Chans Egal, District's Equity Coordinator /Title IX Coordinator nan nimewo 754-321- 2150 oswa Teletype Machine (TTY) 754-321-2158. Dapre amannman lwa Americans with Disabilities Act Amendments Act of 2008, (ADAAA), moun andikape ki bezwen akomodasyon kapab rele departman Equal Educational Opportunities/ ADA Compliance Department nan nimewo 754-321-2150 oswa Teletype Machine (TTY) 754-321-2158.

BROWARDSCHOOLS.COM

BILINGUAL-ESOL.BROWARDSCHOOLS.COM

Haitian-Creole



**EDE ELÈV KAP
APRANN LANG
ANGLE (ELL)
DEVLOPE ABILTE
NAN LEKTÛ**



**REKÒMANDASYON
POU FANMI**